

Le château conserve de rares exemples de fresques de la fin du Moyen Âge et de la Renaissance restées recouvertes pendant de nombreux siècles. Décorant l'intégralité de la pièce, la peinture murale en polychromie de la Salle des chasses date de 1490 et relate une journée de chasse au cerf à Rochechouart. Plus tardive (1530), la galerie d'Hercule abrite une grisaille retraçant la vie du héros mythologique. Ces deux ensembles offrent l'association rare de fresques en couleur de la fin du Moyen-Âge et en grisaille, nouveauté emblématique de l'art du XVI^e siècle.

La fresque des Chasses se situe dans une aile transversale entre cour intérieure et ville, une sorte d'antichambre qui communiquait avec la chambre personnelle des seigneurs. Dédiée à la réception, cette salle devait par son décor symboliser les goûts, la richesse et le rang du vicomte.

Sur deux registres séparés par un galon se développe un cycle de chasse à courre en contrebas des remparts du château, dans les alentours de Rochechouart. Il s'agit d'une thématique très répandue dans l'art médiéval car c'est la distraction la plus noble mettant en scène un seigneur courageux et « roi de guerre ». A l'instar d'une bande dessinée, les épisodes se lisent de gauche à droite, selon une narration chronologique illustrant une journée de chasse.

La scène d'ouverture est une scène de banquet qui est aussi appelée présentation des fumées. Devant une table un couple apparaît sous un dais, ce sont les invités d'honneur. L'homme porte le collier de l'Ordre de Saint Michel, symbole de la chevalerie française, et la dame les initiales « L » et « A », à l'effigie du couple royal Louis XII et Anne de Bretagne. Placer ainsi le roi et la reine de France, alors qu'ils ne sont jamais venus à Rochechouart, est un moyen de leur rendre hommage et de montrer que le seigneur est un serviteur indéfectible. À leurs côtés on reconnaît le vicomte grâce à sa parure et aux couleurs de son habit blanc et rouge, les couleurs de Rochechouart.

Dans le couloir d'accès à la chambre seigneuriale, dite tour du lion, se trouve le couple des vicomtes Jean et Anne de Rochechouart auxquels leur fils François aurait rendu hommage. On peut découvrir les traces d'une inscription très endommagée au-dessus de la dame.

La fresque se développe ainsi en trois scènes constitutives ; la présentation des fumées annonciatrice du rang du vicomte, le cortège hiérarchisé où se cache un moine franciscain et la scène de chasse incluant une vue idéalisée du château. La ville de Rochechouart murée de remparts est le présage du bon gouvernement du vicomte avec les vergers plantureux et les personnages qui dansent en arrière-fonds.

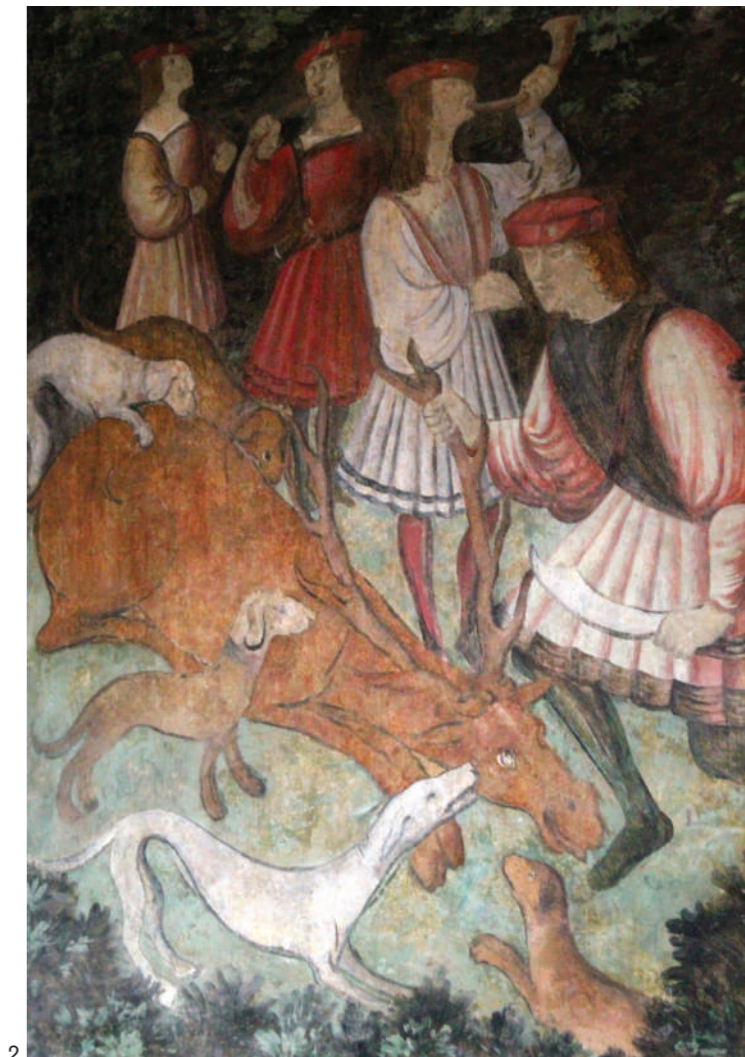


1

Un personnage isolé et énigmatique se cache derrière le battant de la porte d'entrée. Il est accompagné d'une inscription non déchiffrée. Sur la table devant lui, un couteau et sa langue coupée. Ce personnage serait un avertissement de conduite, placée à la sortie de la pièce, pouvant être caché ou montré selon que l'on ferme la porte ou non.

La fresque de la Salle des Chasses a bénéficié d'une restauration de 1986 à 1991.

1. Scène de banquet aussi appelé présentation des fumées présentant le couple royal Louis XII et Anne de Bretagne.
2. Mise à mort de l'animal (l'hallali); le cerf couché est achevé au couteau par l'un des veneurs alors que la prise du gibier est sonnée au cor.



2

Ce cycle consacré à Hercule a été réalisé dans la grande salle d'apparat (*aula magna*). Il est un rare exemple de peinture murale de la renaissance française redécouvert en 1965.

L'usage de la grisaille marque le renouvellement des modes de représentation qui a cours dans la première moitié du XVI^e siècle. On le retrouve également en vitrail ou dans l'art de l'émail. Ce goût pour la grisaille peut avoir trouvé son origine dans le développement des estampes et de l'art imprimé. On trouve l'influence nordique dans plusieurs costumes, ainsi qu'une référence à l'artiste germanique Albrecht Dürer et au vénitien Zoan Andrea Valvassore. Les légendes calligraphiées en lettres gothiques sont en ancien français bien que la langue de Rochechouart fut la langue d'oc.

Chaque image, d'inspiration antique, est séparée par un décor de colonnes baguées ou losangées. Toutefois, les représentations des apparats des protagonistes sont traitées de manière contemporaine. Il s'agit ici du récit de la vie d'Hercule, en passant par six exploits et six travaux, auxquels s'ajoutent deux panneaux supplémentaires ; Jupiter, Hercule et la tunique. Certaines scènes, très effacées, n'ont pu être restituées.

Hercule est un symbole du pouvoir puisqu'il est une des images du roi de France. Rattaché à la religion chrétienne, Hercule est considéré comme un nouveau Samson luttant contre les péchés. Plus simplement, il est cet homme qui accepte les épreuves de la destinée.

En entrant, sur le mur de gauche, la fresque débute par la naissance d'Hercule qui tue de ses mains les serpents envoyés par Junon et réussit ainsi son premier exploit devant sa mère Alcmène. S'en suit, par alternance chronologique, une succession de ses travaux et exploits, allant du lion de Némée, au combat face au roi Achéloos, puis celui contre l'hydre de Lerne. L'exploit dit des colonnes d'Hercule représente le moment où Hercule en frappant le sol, ouvre la Méditerranée et crée le détroit de Gibraltar. Les deux montagnes qui séparent l'Afrique de l'Espagne sont symbolisées par les deux colonnes sur ses épaules. Arrive ensuite l'épisode des bœufs de Géryon, la partie plus effacée traite de la lutte contre



1

le géant Antée, puis des combats face à Cerbère et aux Centaures. Enfin, le jardin des Hespérides précède la plus grande scène du centaure Nessus et de la biche aux sabots d'airain. Se trouve sur ce panneau une représentation en ocre, postérieure, qui serait certainement un repentir.

La fresque se termine alors sur la mort d'Hercule, qui arrache tous les arbres du mont Oeta pour s'en faire un bûcher. En quittant la salle, est représenté au-dessus de la porte d'accès, Jupiter, père d'Hercule, qui lui donnera l'accès aux Champs-Élysées.

1. Hercule décoche une flèche recouverte du sang de l'Hydre de Lerne au centaure Nessus qui a tenté d'abuser de sa femme Déjanire. Au second plan, Hercule, sa massue à la main, capture la biche aux bois d'or (biche aux sabots d'Airain).
2. Détail du combat des Centaures et des Lapithes. Hercule aide les Lapithes à récupérer leurs femmes des centaures enivrés lors du mariage de Pirithoos, roi des Lapithes.
3. Détail du 1^{er} travail d'Hercule qui libère la cité de Némée d'un lion gigantesque. L'emblème de Rochechouart apparaît au sommet de la colonne de droite.
4. Le carquois de flèches est l'un des attributs emblématiques d'Hercule avec la massue et la couronne de laurier.



3



2



4

Musée d'art contemporain
de la Haute-Vienne
Château de Rochechouart

Place du Château
87 600 Rochechouart

W. musee-rochechouart.com
E. contact.musee@haute-vienne.fr
T. +33 (0)5 55 03 77 77
F. +33 (0)5 55 03 72 40